

## Mounting instruction for the Rutgerson batten fitting 1590 & 1595

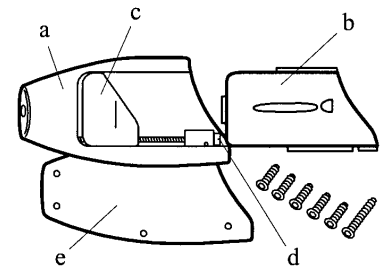
### General

1590 and 1595 are fullbatten fittings with adjustable tension for mounting at the luff of main sails. The fittings is made to be used with M10-threaded battcars, i.e. Rutgerson's 1530-xx-05, or 1530-xx-09. 1590 fits flat battens in sizes up to 40x6mm. The insert in 1595 allows battens with a maximum size of 25x10mm to be used. The batten is fitted into the batten pocket from the luff, which means that the batten pocket can be closed at the leech end i.e. no leech fittings is needed.

1590 is primarily intended for boats in sizes from 30' to 50'. The fitting is made in composite plastic, which makes it light, strong and UV-resistant.

### Components

The fitting consists of upper part (a) cover (b) tensioner (c) (note that tensioner in 1595 looks different) tension screw (d) back plate (e) and 7 cross head screws for plastic. The shorter screw is for locking the cover.



← Insertion for 1595

### Mounting

1. Start the mounting by removing the cover from the upper part of the fitting by pushing it backwards. The fitting is to be mounted against the luff rope or the edge of the luff. NB! The centre line of the receptacle must be the same as the centre line of the batten pocket.
2. Temporarily place the upper part and the back plate of the fitting in the location described in picture 1 (on the same side of the sail as the batten pocket). Remove the upper part and be careful not to move the backing plate. Use it as a template to punch holes for the screws with an awl. (picture 2)
3. Turn the sail and locate the back plate of the fitting into its place (on the opposite side of the sail as the batten pocket and fitted into the newly made holes). Adjust the upper part of the fitting on the other side of the sail and fasten the six screws. The shorter screw is to be fitted into the hole on the lid.
4. Turn back the sail and lift the tensioner.
5. Put the batten into the batten pocket. Place the batten in the gap of the fitting and push down the tensioner.

### NB! Step 4 & 5 does not apply when mounting batten fitting 1595!

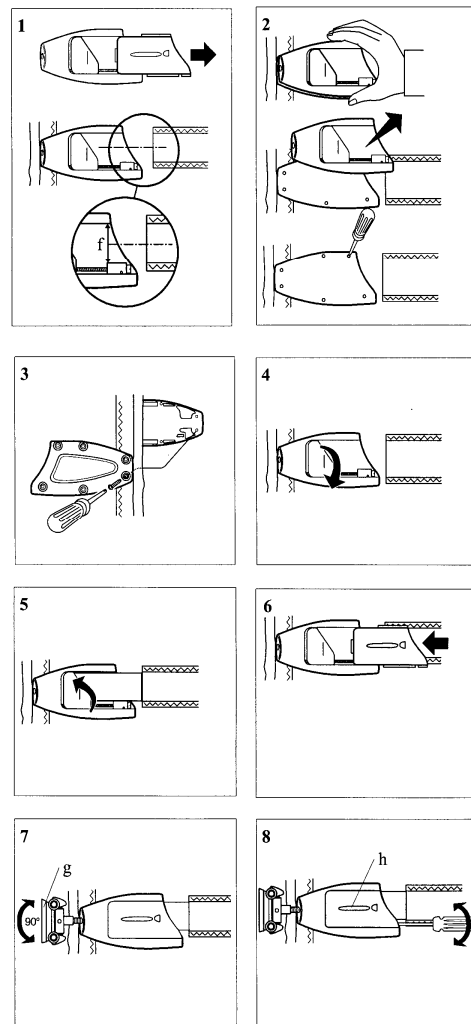
6. Push the cover into place. Fasten the shorter screws to ensure that the cover is locked.
7. Mount the battcar (g) into the threaded groove in the front part of the mounted fitting. The battcar is not to be fastened into the fitting, it must be allowed to swivel at least 90° to both port and starboard.
8. Adjust the tension of the batten with the tension screw in the aft part of the fitting. The tension can easily be seen in the slit (h) on the cover of the fitting.

### NB! Make sure that no metal part of the battcar is in contact with the mast section when sailing!

### To Remove Batten

Sections beneath are not illustrated.

- A. Unscrew anti clockwise to reduce batten tension to zero with the tension screw in the aft part of the fitting.
- B. Unscrew the screw on the lid, halfway, to release the cover of the fitting.
- C. Remove the lid by pushing it straight backwards, lift the tensioner (doesn't concern the 1595) and remove the batten from the batten pocket.



**NB! Recommended patch thickness 0-2 mm when using supplied screws! The fitting is not constructed to manage the loads that can appear in a reefing point!**

## Monteringsanvisning av Rutgerson förliksbeslag 1590 & 1595

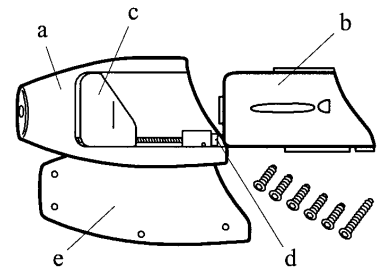
### Allmänt

1590 och 1595 är förliksbeslag för fullängdslattor med steglös justering av lattspänningen. Beslagen är avsedda för användning tillsammans med travare försedd med M 10-gänga, t ex Rutgersons 1530-xx-04, 1530-xx-05, 1530-xx-08 eller 1530-xx-09. 1590 är anpassat för platta lattor i storlekar upp till 40x6mm. Insatsen i 1595 gör att beslaget passar till lattor med max mått 25x10mm. Lattan matas in från seglets förlik vilket gör att lattfickan kan säs igen i akterlikt – inget akterliksbeslag behövs.

1590 är i första hand avsett för båtar i storleken 30-50 fot. Beslaget är tillverkat av kompositplast, vilket är lätt, starkt och UV-beständigt.

### Beslagets beståndsdelar

Beslaget består av överdel (a) lock (b) spännplatta (c) (notera att spänningsinsats i 1595 ser annorlunda ut) spännskruv (d) underdel (e) samt 7 stycken specialsruvar för plast med krysspår. Den kortare av skruvarna är avsedd att låsa fast locket i överdelen när lattan är på plats i beslaget.



Spänningsinsats 1595

### Montering

9. Förbered monteringen genom att ta bort locket på beslagets överdel genom att skjuta det rakt bakåt. Beslaget skall monteras mot förlikets rep eller kant. Observera att lattspåret (f) skall ha samma centrumlinje som lattfickan.
10. Placera temporärt beslagets överdel och underdel i läge beskrivet under punkt 1 (på samma sida som lattfickan). Lyft försiktigt upp överdelen så att underdelen inte rubbas. Med underdelen som mall görs hål för skruvarna med syl. (bild 2)
11. Vänd seglet och placera nu beslagets underdel på sin rätta plats (på motsatt sida av seglet som lattfickan och över de nyss gjorda hålen). Passa in beslagets överdel på andra sidan av seglet och drag åt de fem korta skruvarna. Den kortare skruven skall sitta i hålet på locket, och dras bara till hälften i detta skede.
12. Vänd seglet och fall ut spännplattan.
13. Skjut in lattan i lattfickan. Placera sedan lattan i lattspåret på beslagets överdel. Fall in spännplattan över lattan.

### OBS! Moment 4 & 5 gäller ej för 1595!

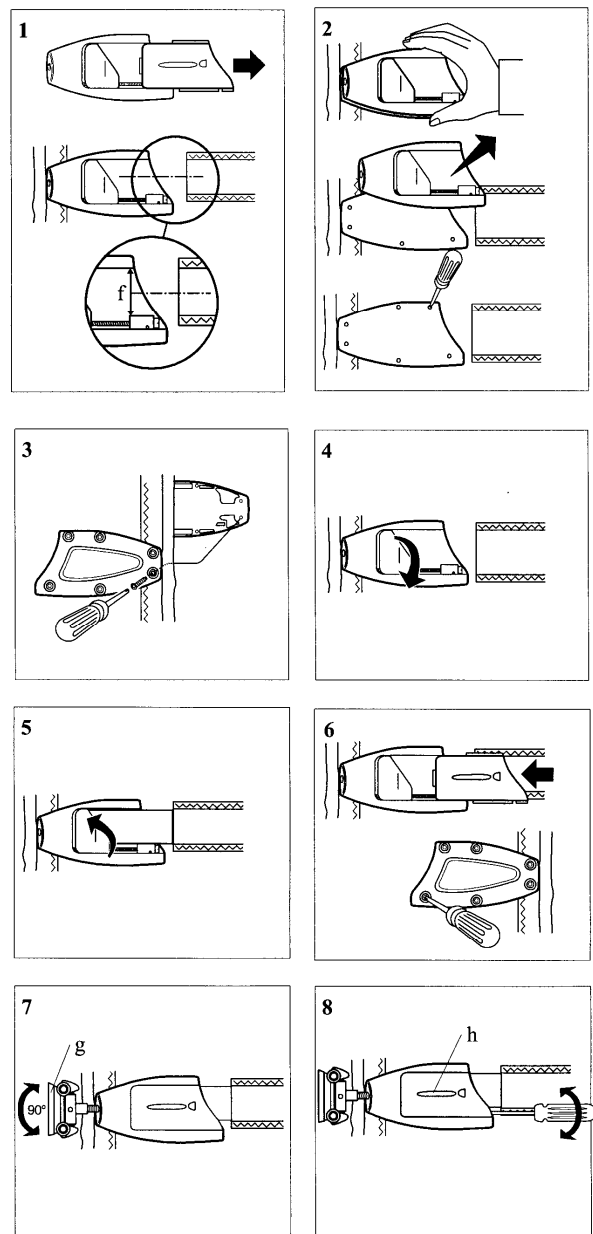
14. Skjut på locket på överdelen. Drag fast den kortare av skruvarna på locket så att locket läses.
15. Skruva i travaren (g) i M-10 gängan i det monterade beslagets framkant. Travaren skall inte skruvas in så långt att den läses i beslaget. Den skall kunna röra sig fritt minst 90° åt båda håll för att behålla svirvelfunktionen.
16. Justera lattspänningen med spännskruven i beslagets akterkant. Lattspänningen kan avläsas i slitsen (h) på beslagets lock.

### OBS! Försäkra dig om att inte travarens metalldelar ligger emot masten under segling eller då seglet revas eller hissas!

### Demontering av latta

Nedanstående moment är ej beskrivna i bilder.

- D. Reducera lattspänningen till noll med spännskruven i beslagets akterkant.
- E. Skruva ur skruven på locket av beslaget till hälften så att låsningen av beslagets lock frigörs.
- F. Ta bort locket genom att skjuta det rakt bakåt, fäll ut spännplattan (gäller ej 1595) och dra ut lattan ur lattfickan.



**OBS! Rekommenderad förstärkningstjocklek vid användande av medföljande skruvar är 0-2 mm! Beslaget är ej konstruerat för att klara av de laster som kan förekomma i en revpunkt!**