

Echolot TH43

- Geber -



**Installations und Bedienungsanleitung
Deutsch**





Diese Anleitung ist geschrieben für das Echolot Gebert
Ausgabe: März 2007

Installationsanleitung NX2 Echolot-Geber

INHALT:

1	Allgemeines	3
2	Lieferumfang.....	3
3	Einbauort des Gebers	3
4	MONTAGE DES BORDDURCHLASSES.....	5
5	bAnschluss des Gebers am NX2 Server	6
6	Kalibrierung	6
7	Technische Spezifikationen	6
8	GARANTIE.....	7

1 Allgemeines

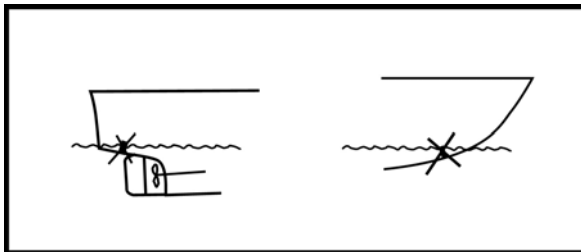
Der NX2 Echolot-Geber ist für Segel- und Motorboote geeignet.

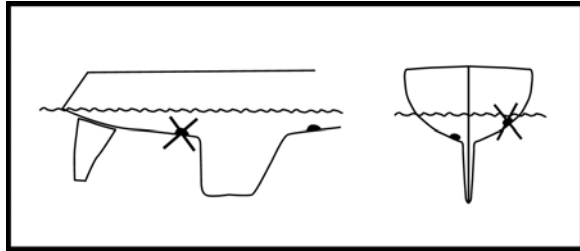
2 Lieferumfang

- 1 Echolot-Geber mit 8 m Kabel und Stecker
- 1 Borddurchlass
- 1 Blindstopfen
- 4 O-Ringe
- 1 Tube Silikonfett
- 1 Sicherungsklammer
- 1 Satz Kabelendhülsen (0,25 und 0,75 mm)
- 1 Installationsanleitung
- 1 Garantiekarte
- 1 Liste der nationalen Vertretungen

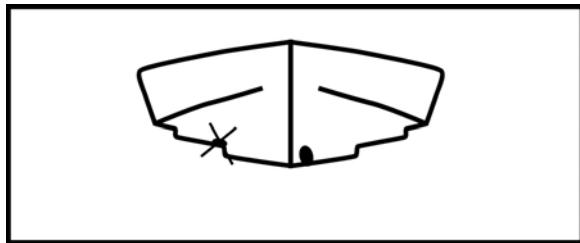
3 Einbauort des Gebers

Die Genauigkeit der Anzeige hängen wesentlich von einer optimalen Platzierung des Gebers ab. **Der Geber sollte so montiert werden, dass er sich immer unter Wasser befindet und nicht von Wirbeln oder Wasserblasen von Kiel oder Propeller beeinflusst wird.**





Vermeiden Sie die Montage des Gebers in der Nähe von scharfen Kanten des Rumpfes. Hier können sich Wirbel bilden, die die Messgenauigkeit beeinflussen können.

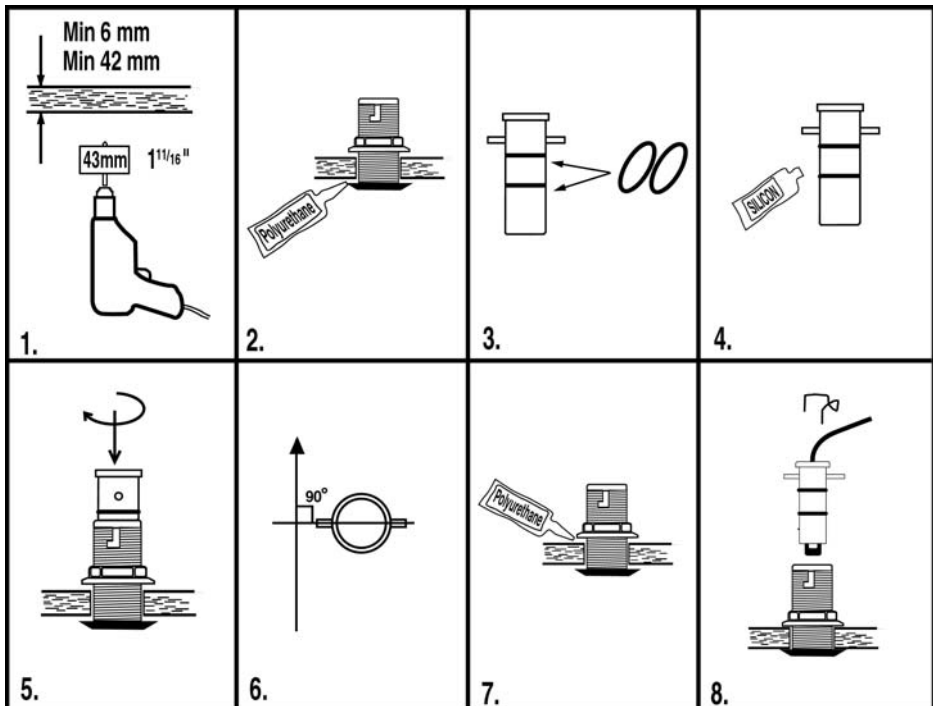


Der Geber sollte so senkrecht wie möglich montiert werden.

Wenn Sie Fragen bezüglich der Montagestelle haben, lassen Sie sich von Ihrer Werft oder Ihrem Nexus-Fachhändler beraten. Denken Sie daran, dass der Geber vom Bootsinnern aus erreichbar sein muss.

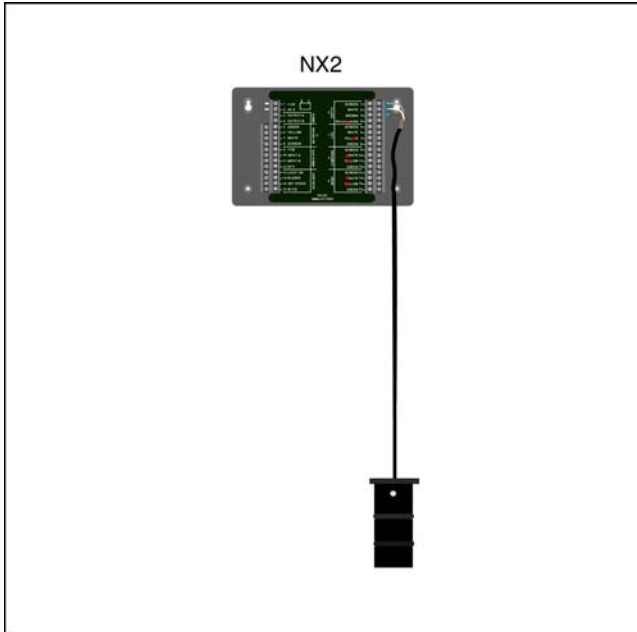
4 MONTAGE DES BORDDURCHLASSES

1. Bohren Sie ein Loch mit 43 mm Durchmesser durch den Rumpf (siehe Kap.3 -Einbauort).
2. Bestreichen Sie die Aussenseite des Borddurchlasses mit Polyurethan-Dichtungsmittel, stecken Sie den Borddurchlass von aussen durch den Rumpf und befestigen ihn von innen mit der Mutter.
3. Streifen Sie die zwei O-Ringe über den Blindstopfen.
4. Bestreichen Sie den Blindstopfen mit reichlich Silikon-Fett.
5. Stecken Sie den Blindstopfen in den Borddurchlass. Drehen Sie ihn langsam bis Sie sicher sind, dass er fest im Borddurchlass sitzt.
6. Halten Sie den Hebel am Blindstopfen 90 Grad zur Mittschiffslinie und ziehen Sie die Mutter von Hand fest an.
7. Wenn das äussere Dichtungsmittel getrocknet ist, lösen Sie Mutter, bestreichen die Unterseite der Mutter mit Dichtungsmittel und ziehen Sie die Mutter von Hand wieder fest an.
8. Stecken Sie den Sicherungsbügel auf den Blindstopfen / Echolot-Geber.



5 Anschluss des Gebers am NX2 Server

Das Geberkabel ist deutlich markiert mit Nr. 2. Die Farben entsprechen den Farben am entsprechenden Eingang an der Klemmleiste des Servers.



Achtung! Das Geber-Kabel darf nicht gekürzt oder verlängert werden!

6 Kalibrierung

In der Geräteeinstellungs-Routine des NX2 Multi Control Instruments oder des Nexus Multi Centers wird die Position des Echolot-Gebers und die Referenz für die Wassertiefe (Messung ab Wasserlinie oder Kielunterkante) eingegeben. Die Vorgehensweise ist in den betreffenden Bedienungsanleitungen beschrieben.

7 Technische Spezifikationen

Geber:	42 x 86 mm
Geberkabel:	8 m (
Spannung:	12V DC (10-16 V)
Stromverbrauch:	0,2 W
Genauigkeit:	+/- 0,1%
Messbereich:	0,8 - 150 m bei
	Geschwindigkeit bis 30 kn
Geberart:	Piezocrystal 185 kHz.
Temperatur:	Betrieb -10°C bis +70°C
	Lagerung -35°C bis +85°C

8 GARANTIE

ALLGEMEINES

Alle unsere Produkte sind entsprechend dem höchsten Industriestandard konstruiert und hergestellt. Wenn die Geräte gemäß der Gebrauchsanleitung korrekt installiert sind, ordnungsgemäß gewartet und richtig bedient werden, werden sie lange und zuverlässig arbeiten. Unser internationales Netzwerk von Vertretungen steht Ihnen in allen Wassersportrevieren auf der Welt mit Informationen und Hilfe zur Verfügung, wenn Sie es wünschen.

Bitte lesen Sie die Garantiekarte aufmerksam, füllen Sie sie aus und senden Sie sie zur Registrierung an Ihre nationale Vertretung.

GARANTIEEINSCHRÄNKUNG

Die Garantie erstreckt sich auf den Ersatz von defekten Teilen, sofern es sich um Herstellungs- oder Materialfehler handelt, und den Arbeitslohn bei einer Reparatur im Kaufland. Die Garantiefrist beträgt zwei Jahre und beginnt mit dem Kaufdatum im Einzelhandelsgeschäft oder der Werftübergabe. Diese Herstellergarantie ist die einzige Garantie und andere Fristen, sei es ausdrücklich oder stillschweigend, finden keine Anwendung. Der Hersteller schließt insbesondere die stillschweigende Zusicherung für den Einsatz des Gerätes für einen bestimmten Zweck aus.

GARANTIEBEDINGUNGEN

- Die mitgelieferte Garantiekarte in Verbindung mit der Rechnung als Beleg für das Kaufdatum sind Voraussetzung für Garantieansprüche.
- Die Garantie ist nicht übertragbar und bezieht sich ausschließlich auf den Erstkäufer.
- Die Garantie gilt nicht: - für Erzeugnisse mit entfernter Seriennummer - bei falsch eingebauten Geräten - bei Beschädigungen auf Grund falscher elektrischer Absicherung - bei unsachgemäßem Gebrauch - bei äußeren Einwirkungen - für Veränderungen und Reparaturen an den Geräten, die nicht durch den Hersteller oder die nationale Vertretung zugelassen wurden - für den Gebrauch außerhalb des für das Gerät vorgesehenen Zweckes.
- Der Hersteller haftet nicht für direkte oder indirekte Folgeschäden, die aus einer Fehlfunktion seiner Geräte herrühren. Der Hersteller haftet nicht für Personenschäden aller Art, die durch die Benutzung seiner Geräte herrühren.
- Der Hersteller, seine nationalen Vertretungen oder Verkäufer haften nicht für Kosten, die - aus Probefahrten - aus Überprüfung des Einbaus durch dritte - aus Besichtigung des Bootes zwecks Auswahl des Gerätes - entstehen, sei es während oder außerhalb der Garantiezeit.
- Der Hersteller hat das Recht, innerhalb der Garantiezeit zu Reparaturzwecken zurückgegebene Geräte durch ähnliche gleichwertige Geräte zu ersetzen, wenn die Reparatur nicht in einer annehmbaren Zeit erfolgen kann.
- Die gesetzlichen Rechte des Kunden werden durch diese Garantiefristen und -Bedingungen nicht berührt.

VERFAHREN

Das beanstandete Gerät muß an die nationale Vertretung oder an einen von ihr benannten Händler des Landes geschickt werden, in dem das Gerät gekauft wurde. Berechtigte Reklamationen werden erledigt und das Gerät kostenfrei an den Kunden zurückgesandt.

Wenn das Gerät in einem anderen Land benutzt wird als in dem, in dem es gekauft wurde, kann es an die dortige nationale Vertretung oder an einen von ihr benannten Händler geschickt werden. In diesem Fall ist die Garantie auf den Ersatz von teilen beschränkt. Lohn- und Frachtkosten werden dem Kunden zu annehmbaren Preisen belastet.

GARANTIEAUSSCHLUSS

Unsere Geräte stellen nur eine Hilfe zur Navigation dar und entbinden den Benutzer nicht von den Pflichten ordentlicher Seemannschaft. Der Schiffsführer muß nach Seemannsbrauch alle möglichen Unterlagen hinzuziehen und immer die voraussichtlich ungünstigste Situation annehmen.

Der Hersteller behält sich das Recht vor, im Sinne der laufenden Produktentwicklung Veränderungen an den Produkten ohne vorherige Ankündigung vorzunehmen.

Copyright ©:
Nexus Marine AB
Kuskvägen 4, 191 62 Sollentuna, Sweden
Tel: +46 -(0) 8 – 506 939 00. Fax: +46 -(0) 8 -506 939 01
www.nexusmarine.se